



# **INSTITUT DE PHILOSOPHIE DE GRENOBLE**

# Sommaire

PRÉSENTATION	2
AXES DE RECHERCHE	2
AXE 1 : PHILOSOPHIE PRATIQUE	3
AXE 2 : PHILOSOPHIE DE L'ESPRIT	4
AXE 3 : HISTOIRE DE LA PHILOSOPHIE	5
COLLABORATIONS	6
EFFECTIFS	7
ORGANIGRAMME	7
FINANCEMENTS	8
RÉALISATIONS MAJEURES	9
PUBLICATIONS MARQUANTES	10
ÉTHIQUE DE LA RECHERCHE	11



Quelques événements scientifiques  
organisés par l'IPhiG

Direction de la publication : Marlène Jouan  
 Conception graphique et mise en page : CodexProd.fr  
 Rédaction : L'équipe de l'IPhiG  
 Photo de couverture : Jonathan Chanal  
 Publication : Novembre 2025





## Présentation



### ORIGINE

Héritier du laboratoire PLC (Philosophie, Langages, Cognition) créé en 1979, l'Institut de Philosophie de Grenoble (IPhiG) s'est imposé depuis 2019 comme un pilier académique au sein de l'Université Grenoble Alpes.



### ÉQUIPE

Avec une dizaine d'enseignant.e.s-chercheur.e.s, près de 30 doctorant.e.s et plusieurs postdoctorant.e.s, l'IPhiG contribue activement à la formation des futur.e.s chercheurs et chercheuses en philosophie.



### RÉSEAU

Membre de l'école doctorale régionale de philosophie commune avec l'université Lyon III et l'ENS de Lyon, l'IPhiG est un partenaire de recherche important dans son environnement local et jouit également d'un fort rayonnement national et international.

## Axes de recherche

### Philosophie pratique



Normes



Valeurs



Institutions

### Philosophie de l'esprit



Mémoire



Perception



Intentionnalité

### Histoire de la philosophie



Canon



Imagination



Féminisme

# Axe 1 : Philosophie pratique

Cet axe de recherche se concentre sur l'analyse des **pratiques sociales** contemporaines et des **problèmes normatifs** qu'elles soulèvent, en éclairant leurs dimensions éthiques, politiques, juridiques et techniques. Avec un regard interdisciplinaire, il combine **réflexion théorique** et **travail de terrain**, par exemple au sein de comités d'éthique mais aussi dans des entreprises, pour répondre tant à la demande du monde académique qu'à celle de la société civile.

## • Philosophie morale et éthique appliquée

Analyse des thèmes centraux de l'éthique actuelle, avec un dialogue constant entre réflexion contemporaine et héritage philosophique.

## • Philosophie sociale, politique et juridique

Analyse des normes et des pratiques institutionnelles vues comme des phénomènes évolutifs et historiques, interrogeant les enjeux liés à l'exercice du pouvoir.



### Socio-politique

Souveraineté, pouvoir et corruption  
Féminisme, genre et travail  
Justice et champ pénal



### Santé

Éthique du soin  
Gestation pour autrui et fin de vie  
Innovation biomédicale  
Études sur le handicap



### Technologie

Éthique de l'intelligence artificielle  
Gouvernance algorithmique  
Liens humain-machine



### Institutions

Réalité du social  
Éducation et savoirs  
Autorité et autonomie  
Rôle éco-social des sciences



## Quelques questions traitées

- Comment augmenter le caractère démocratique des décisions publiques ?
- Comment éviter des décisions algorithmiques injustes ou discriminatoires ?
- Quelle place doit tenir le choix individuel dans le fait de donner la vie ou de mettre fin à la sienne ?
- Comment mieux intégrer l'exploitation et l'invisibilisation du travail dans les débats de société ?

## Programmes de recherche

- Reproduction sociale : Conceptualisations, performances normatives et imaginaires politiques • IUF 2019-2025
- Éthique & IA : Enjeux sociaux, moraux et politiques du déploiement de l'IA et règles éthiques d'une IA démocratique • MIAI 2019-2024
- BrainCom : Implants cérébraux pour la réparation de fonctions cognitives complexes • 2017-2025
- DéMoS : Démocratie, monnaie, souveraineté, étude interdisciplinaire des rapports entre théorie monétaire et théorie démocratique • 2019-2020



## Axe 2 : Philosophie de l'esprit

Cet axe de recherche étudie **les capacités et les propriétés de l'esprit**, notamment de la mémoire, de la perception et de l'intentionnalité au sens logique comme au sens pratique. Il se place à l'équilibre entre une approche privilégiant l'**analyse conceptuelle** et une **approche naturaliste** informée par les sciences cognitives.

### • Philosophie de la mémoire

Etude du rapport entre le souvenir et l'imagination, de la dimension phénoménale du souvenir et la référence mnésique.

### • Philosophie de la perception

Analyse des contenus de la perception, du rôle de l'affect dans l'expérience perceptuelle, de la reconnaissance perceptuelle, de la familiarité et de la nouveauté, de l'expérience esthétique.

### • Philosophie de l'intentionnalité pratique

Etude du rapport entre intention et action, de la rationalité pratique et de la spécificité de la connaissance qu'a l'agent de sa propre action.



#### Mémoire

Causalité dans le souvenir  
Liens avec l'imagination  
Mémoire et perception du temps  
Phénomènes de mémoire collective



#### Perception

Perception esthétique  
Frontière entre perception et cognition  
Liens avec la mémoire et l'imagination  
Contenu des états perceptifs



#### Émotions

Métacognition des sentiments  
Affect dans les premières impressions  
Ontologie des émotions  
Compréhension d'autrui



#### Intentionnalité

Action et intention  
Raisons d'agir et délibération  
Conscience de soi de l'agent



### Quelques questions traitées

- Qu'est-ce qu'un faux souvenir ?
- Notre expérience perceptuelle est-elle « neutre » ou bien teintée d'affectivité ?
- L'empathie est-elle une condition de la compréhension d'autrui ?
- Quel rapport la philosophie entretient-elle avec les neurosciences et les autres disciplines empiriques ?

### Programmes de recherche

- Le souvenir en tant qu'accomplissement : une approche arétique du souvenir réussi et non-réussi • IUF 2021-2026
- Approches simulationnistes et causalistes de la référence mnésique • SCARR 2023-2027
- La phénoménologie du souvenir épisodique • IRGA 2024-2027
- Pour une philosophie des premières impressions • CPJ 2024-2029
- Dynamiser le souvenir épisodique : vers un nouveau cadre philosophique • IUF 2024-2029





## Axe 3 : Histoire de la philosophie

Cet axe de recherche promeut d'abord le développement de travaux portant sur diverses périodes historiques, principalement la **philosophie ancienne, moderne et contemporaine**. Il vise ensuite à resituer des débats contemporains dans leur épaisseur historique, et plus largement à montrer la façon dont l'**histoire de la philosophie** nourrit la **réflexion contemporaine**.

### • Constitution du canon philosophique

Analyse de la façon dont se construit l'histoire de la philosophie, et notamment l'opposition entre philosophes et non-philosophes, auteur.es majeur.es et mineur.es.

### • Facultés de l'esprit

Étude du lien entre l'imagination et les autres facultés, des empreintes psychiques, et du rôle du corps.

### • Philosophie politique

Analyse des théories du pouvoir, dans l'Antiquité et à l'âge classique, centrée sur la question des images du pouvoir, ainsi que sur les stratégies d'oppression des corps féminins.



#### Canon philosophique

Invisibilisation des femmes philosophes  
Frontières entre philosophie et sophistique  
Formes d'écriture philosophiques



#### Actualisation des concepts

Réécritures contemporaines de l'Antiquité  
Racines du féminisme contemporain  
Néo-sophistique



#### Facultés de l'esprit

Rôle du corps dans l'exercice de l'esprit  
Rapports entre mémoire et imagination  
Imagination comme mode du penser  
Traces et empreintes psychiques



#### Questionnement du pouvoir

Enjeux politiques des cartésianismes  
Représentations du pouvoir  
Rôle politique de la loi  
Contrôle des corps féminins



### Quelques questions traitées

- Y a-t-il de grands et de petits philosophes, des philosophes et des pseudo-philosophes ?
- Nos perceptions et nos souvenirs résultent-ils d'empreintes psychiques ?
- Quel rôle joue l'imagination dans la vie individuelle et collective ?
- Peut-on penser sans son corps ?

### Programmes de recherche

- Extending New Narratives in the History of Philosophy • GRANT 2021-2028

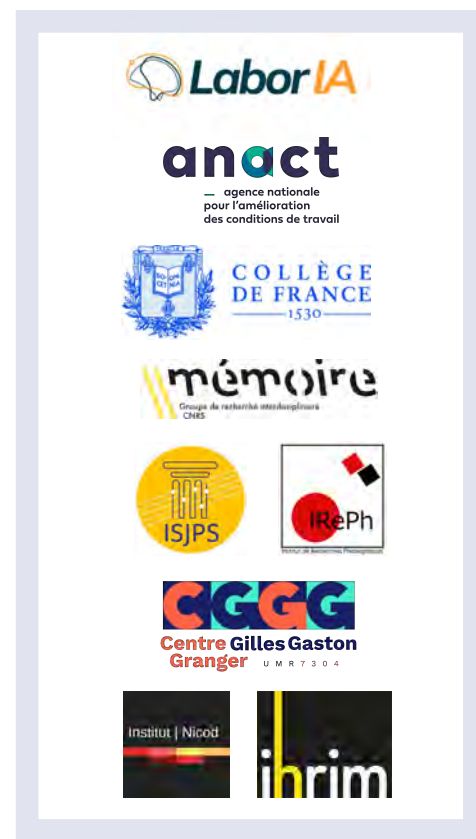


# Collaborations

## LOCALES



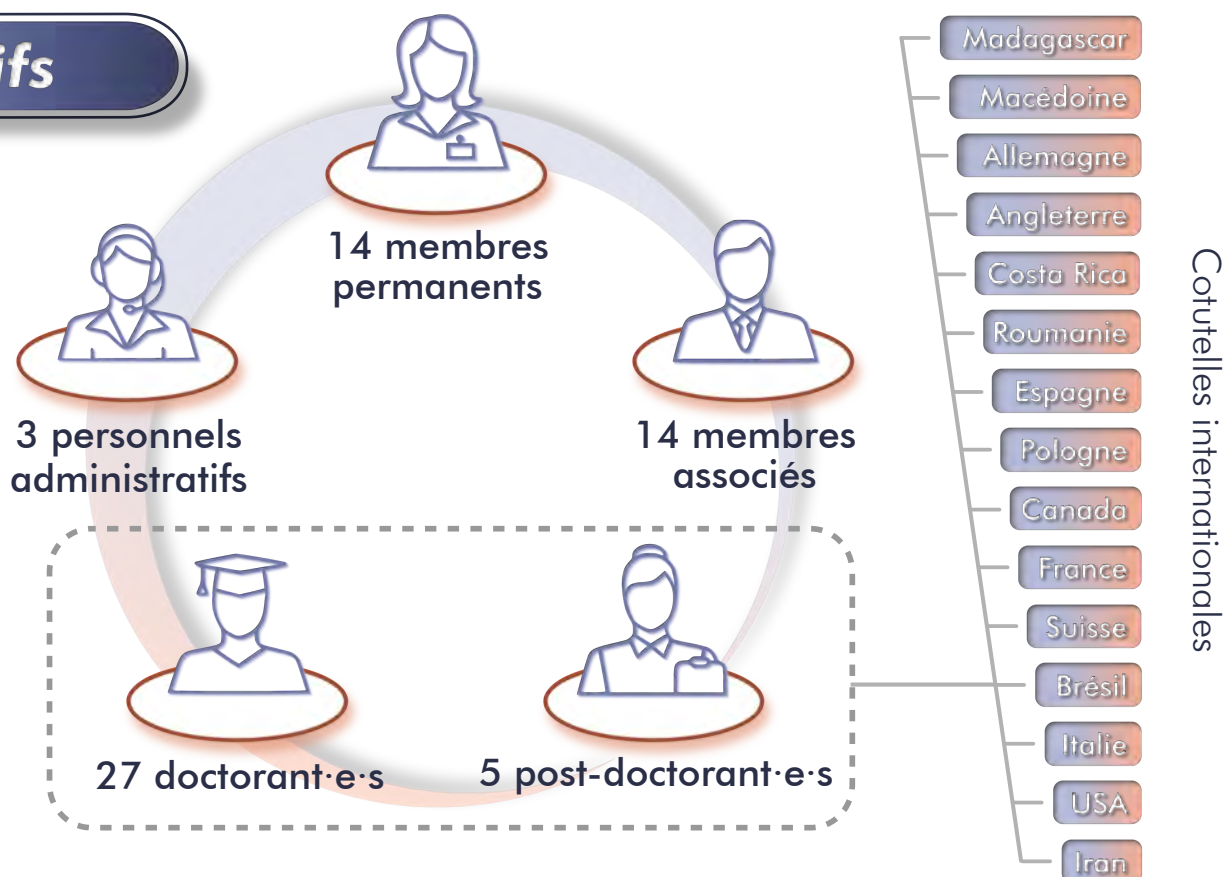
## NATIONALES



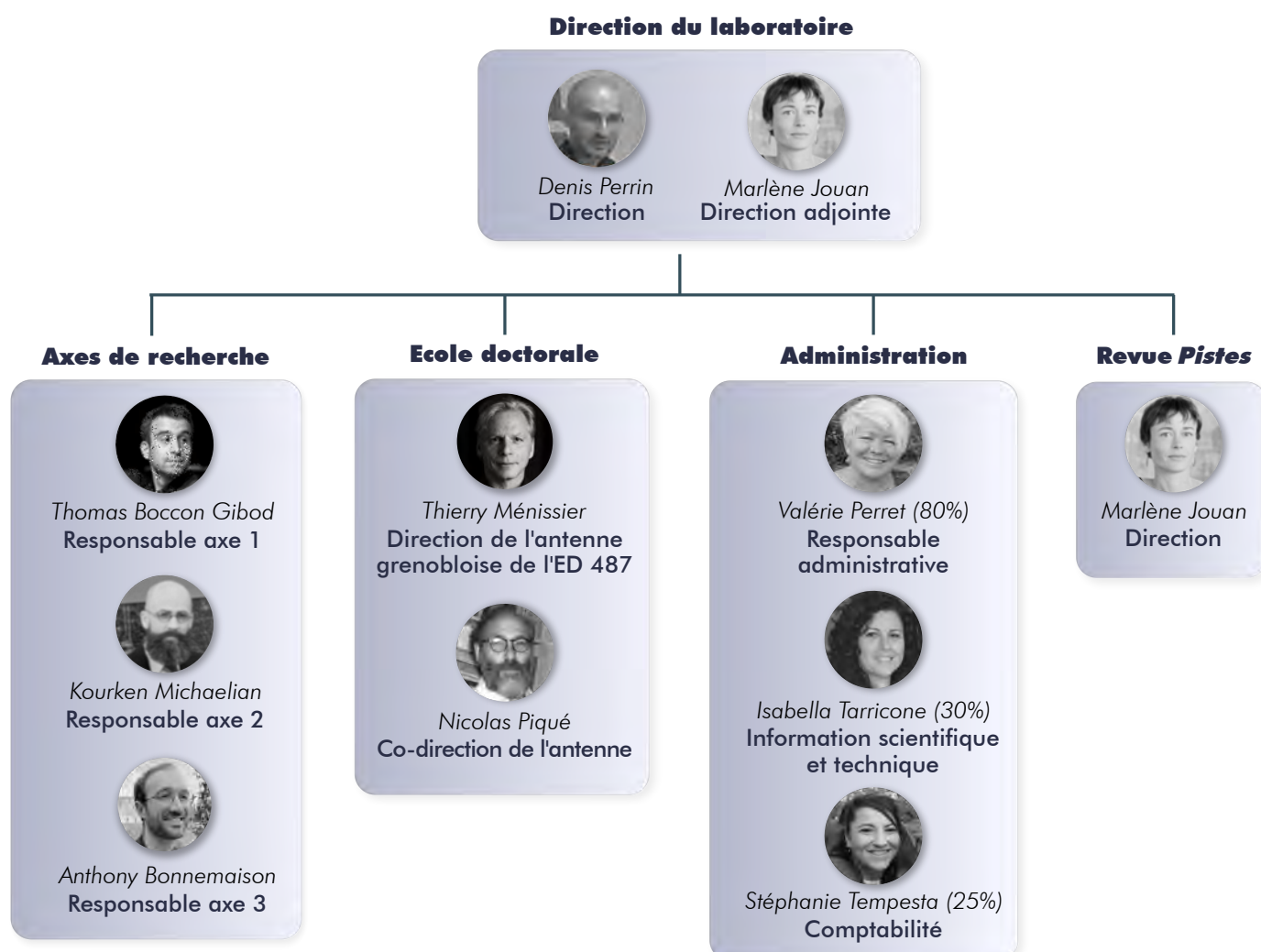
## INTERNATIONALES



## Effectifs

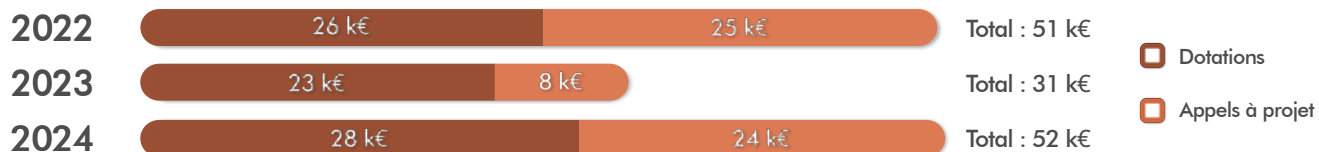


## Organigramme





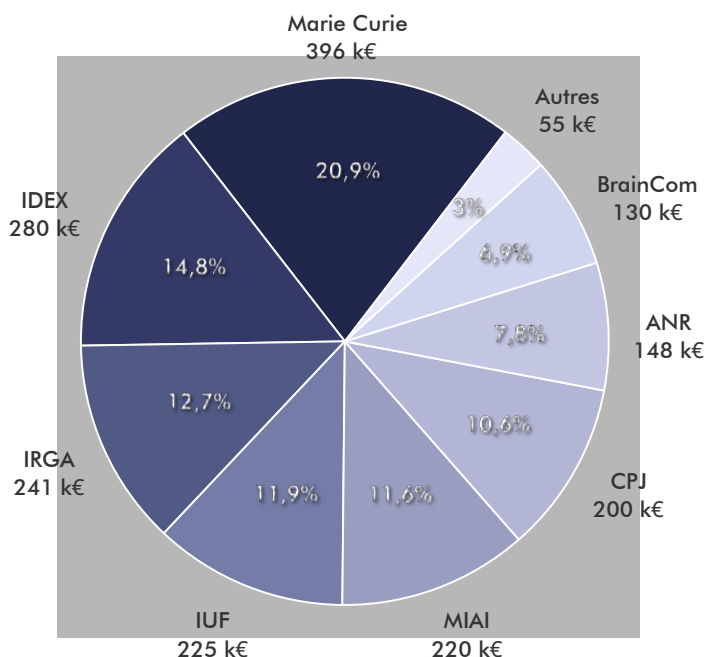
## Nos recettes UGA des 3 dernières années



## Nos programmes de recherche externes en cours

L'IPhiG reçoit de nombreux financements de recherche régionaux, nationaux et européens s'étalant sur plusieurs années :

- **ANR** : Agence nationale de la recherche
- **BrainCom** : Interfaces cerveau-ordinateur
- **CPJ** : Chaire de professeur junior
- **IDEX** : Initiatives d'excellence
- **IRGA** : Initiatives de recherche Grenoble-Alpes
- **IUF** : Institut universitaire de France
- **Marie Curie** : Bourses post-doctorales
- **MIAI** : Multidisciplinary Institute in Artificial Intelligence

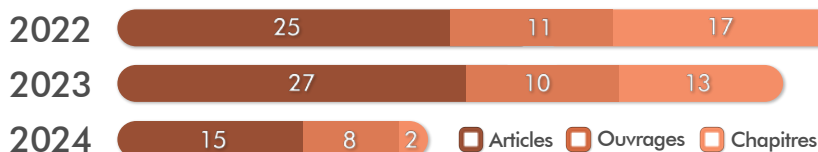


Le bureau de gestion de l'IPhiG à l'ARSH © Valérie Perret

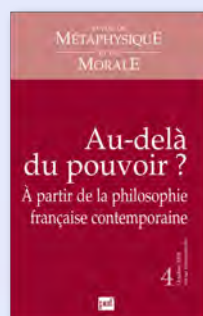
# Réalisations majeures



## Nos publications des 3 dernières années dont 33% en anglais



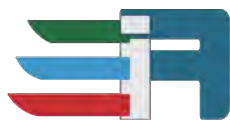
## Revue et éditeurs de prestige chez qui nous avons publié



## Chaire éthique & IA

Comment penser le développement d'une IA démocratique ?  
En quoi l'IA change-t-elle notre compréhension de l'éthique ?

Active de 2019 à 2024 et animée par Thierry Ménissier, la chaire éthique & IA fut un programme MIAI, l'institut pluridisciplinaire d'IA de Grenoble. Seul programme de ce genre pour la recherche publique en France, ses activités engagent un dialogue entre éthique, philosophie politique, philosophie des normes et des techniques, permettant de repenser les notions de responsabilité, d'autonomie, de libertés publiques et privées.



On questionne la forme d'éthique pertinente pour évaluer les technologies d'IA et définir le type de société souhaitable, y compris sur les plans politique et environnemental.

[iphig.univ-grenoble-alpes.fr/fr/programmes-recherche/chaire-ethique-ia](http://iphig.univ-grenoble-alpes.fr/fr/programmes-recherche/chaire-ethique-ia)

## Centre de Philosophie de la Mémoire

En quoi le souvenir diffère-t-il de l'imagination ?  
Comment nos pensées désignent les événements du passé ?

Établi en 2018, le Centre de philosophie de la mémoire fait partie de l'axe 2 de l'IPhiG et constitue l'un des plus importants centres de recherche de son domaine au niveau mondial. Les membres du CPM publient des articles, dirigent des ouvrages collectifs, organisent des colloques, accueillent des chercheurs et chercheuses invité·es et participent à des réseaux académiques locaux, nationaux et internationaux.



Le centre gère également PhilMemBib, une bibliographie exhaustive de publications en philosophie de la mémoire.

[phil-mem.org](http://phil-mem.org)





# Publications marquantes

**Trois monismes français ?  
Bergson, Teilhard, Monod**  
Nicolas AUMONIER (2024)  
Ernst Haeckel et les Français



**Remembering and relearning:  
against exclusionism**  
Juan ALVAREZ (2024)  
Philosophical Studies

**Understanding others, conceptual  
know-how and social world**  
Rémi CLOT-GOUDARD (2024)  
Journal for the Philosophy of Language



**L'administration entre marché et souveraineté :  
trois modèles républicains**  
Thomas BOCCON-GIBOD (2024)  
Droit & Philosophie

**Innovation, from consumption to  
reinvention of socialization**  
Thierry MÉNISSIER (2022)  
Philosophy & Technology



**Ce qui compte comme travail : la distinction  
entre travail productif et travail reproductif**  
Marlène JOUAN (2022)  
Travail, Psychanalyse et Théorie critique

**La phénoménologie du social  
selon Marc Richir**  
Jérôme WATIN-AUGOUARD (2024)  
Mosaïque



**Radicalizing simulationism: remembering  
as imagining the (nonpersonal) past**  
Kourken MICHAELIAN (2024)  
Philosophical Psychology

**Éprouver le sens de la peine :  
expériences de vies condamnées**  
Olivier RAZAC (2021)  
Éditions du Commun



**Causalité, détermination et création :  
Cornélius Castoriadis et Louis Althusser**  
Nicolas PIQUÉ (2025)  
Les Nouveaux Cahiers Castoriadis

**Temps, éthique, métaphysique : études  
phénoménologiques et herméneutiques**  
Inga RÖMER (2022)  
Association internationale de Phénoménologie



**A deweyan account of extrinsic value and its  
relevance for the anthropocene**  
Laurent RIOU (2023)  
Dewey Studies

**Re-remembering**  
Denis PERRIN (2024)  
Synthèse



**Hume : observer, philosophe**  
Philippe SALTEL (2023)  
Ellipses



**Pistes**  
la revue de l'IPHiG

**Pistes** se consacre à la **philosophie contemporaine**. Elle met en avant des auteurs et des thématiques souvent négligés et privilégie les sujets **novateurs** et peu explorés, susceptibles de renouveler les débats existants. Elle valorise une approche **interdisciplinaire** en tissant des liens avec de nombreux champs scientifiques transverses, et sera bientôt disponible sur CAIRN.

## Exemples de sujets

- Qu'est-ce qu'une atmosphère ?
- En quoi l'expérience de la beauté est-elle impure ?
- Comment maintenir la transparence de la technique ?



# Éthique de la recherche

Les membres de l'IPhiG s'engagent vis-à-vis des enjeux socio-environnementaux au travers de leur pratique de la recherche, en favorisant la transparence et l'accessibilité de leurs résultats par la science ouverte, et en se préoccupant des impacts environnementaux directs et indirects engendrés par leurs activités.



## INCLUSIVITÉ

L'inclusivité est une valeur forte de l'IPhiG, avec une attention particulière portée aux dimensions intergénérationnelle et collégiale de la recherche.



## SCIENCE OUVERTE

22% des publications de l'IPhiG sont proposées en accès libre via la plateforme d'archives ouvertes HAL.



## ÉCO-RESPONSABILITÉ

**DD&RS** : Groupe de travail « développement durable et responsabilité sociétale » dédié à la transition écologique du laboratoire.

**Bilan GES 2025** : 67,68 t<sub>éq.</sub> de CO<sub>2</sub>

54%  
Missions

12%  
Achats

34%  
Autres

*Photo de groupe à venir*







## INSTITUT DE PHILOSOPHIE DE GRENOBLE

✉ UGA - Bât. ARSH, CS 40700, 38058 Grenoble Cedex 9, FRANCE

📌 1281 rue des Universités, 38610 Gières

🌐 [iphig.univ-grenoble-alpes.fr](http://iphig.univ-grenoble-alpes.fr)

@ [valerie.perret@univ-grenoble-alpes.fr](mailto:valerie.perret@univ-grenoble-alpes.fr)

☎ +33 (0)4 38 42 19 42

**IPhiG**  
Université  
Grenoble Alpes 